

Tu as moins de 18 ans et tu te sens en danger ?



En France, **tous les enfants** sont protégés contre les violences et l'exploitation

Si tu te sens **en danger**, ou **forcé(e) de faire des choses que tu ne veux pas faire**, qui te mettent mal à l'aise ou qui sont interdites, si tu es menacé(e), que tu as été agressé(e)



OU

Si une personne ou un groupe te force à travailler, mendier, voler ou commettre un crime, avoir des relations sexuelles, payer une dette ou toucher à la drogue



OU

Si tu es en France **sans tes parents ou tuteurs**

Parles-en à un professionnel : agents de police, associations, enseignants, médecins, éducateurs, travailleurs sociaux, avocats, juges ...



C'est leur travail de **te protéger**. Tu as le droit de recevoir de **l'aide** et d'être **éloigné des personnes qui te veulent du mal**. Si tu as été forcé à faire quelque chose d'illégal, tu ne peux pas être puni pour ça.



Tu peux contacter la **police** en appelant le **17 (français)**.

Tu peux aussi appeler le numéro de **Enfance en danger** au **119** (appel gratuit 24h/24 français et anglais).

Si tu as moins de 18 ans, que tu es en France sans tes parents ou tuteurs



Dès que tu arrives en France, tu as le droit d'être protégé par l'État, d'être hébergé et accompagné gratuitement au moins jusqu'à tes 18 ans. C'est ce qu'on appelle l'Aide Sociale à l'Enfance.

Un juge des enfants et des éducateurs seront là pour t'accompagner. Ils décideront avec toi et selon ton âge si tu seras accueilli dans un foyer collectif, un appartement, une famille d'accueil...



Tu pourras être soigné gratuitement par un médecin homme ou femme.

L'école est gratuite et ouverte à tous les enfants d'où qu'ils viennent.

Tu apprendras le français selon ton niveau, tu pourras aller à l'école avec d'autres jeunes de ton âge mais aussi te former à un métier de ton choix.

En France, l'âge légal pour travailler est 16 ans.



En tant qu'enfant tu n'as pas besoin de papiers pour rester en France. Selon tes besoins et ta situation, les professionnels pourront t'accompagner dans tes démarches.

Si tu as perdu des membres de ta famille, la Croix-Rouge Française peut t'aider à les retrouver, pour garder le contact ou être réunis avec eux.



Tu peux les contacter au +33(0)1 44 43 12 60
ou par mail recherches@croix-rouge.fr

Si tu es sans tes parents mais avec des membres de ta famille

(frères et sœurs, grands-parents, tantes, oncles, cousins) ou des proches :

Il est important de contacter des professionnels pour que vous puissiez être aidés : agents de police, associations, enseignants, médecins, éducateurs, travailleurs sociaux, avocats, juges...

S'ils peuvent et veulent s'occuper de toi, les membres de ta famille pourront recevoir du soutien.

Quels sont **les signes** qui doivent t'alerter ?

Reste vigilant si une personne, que ce soit une femme ou un homme, ou un autre jeune :

- Tente d'obtenir tes papiers ou tes documents d'identité (en dehors des autorités).
- Tente de prendre ou d'obtenir des photos ou des vidéos de toi.
- Tente de prendre ton téléphone, ordinateur ou tout autre moyen de communication.
- Tente de te séparer de ta famille ou de tes proches.
- Te fait des promesses que tu as du mal à croire ou qui te paraissent exagérées.
- Promet de t'apporter de l'aide (transport, alimentaire etc...) ou un soutien en échange d'argent.
- Te fait travailler mais ne te paye pas ou te maintient dans de mauvaises conditions de travail.



Voici quelques conseils pour te protéger :

Protège tes informations personnelles et tes documents d'identité :



- Tes informations personnelles et tes documents d'identité sont des éléments sensibles et doivent être toujours gardés dans des lieux sûrs et confidentiels.

- Prends-les en photos, envoie-les sur une boîte mail ou fais une photocopie, cela pourra t'aider en cas de perte.

- Ne les confie qu'aux autorités officielles si elles te le demandent.



- Des personnes malveillantes peuvent tenter de créer un lien de confiance sur les réseaux sociaux en vue d'abuser de toi et de ta situation.

Ne partage jamais tes informations personnelles et n'accepte aucune proposition d'inconnus sur les réseaux sociaux ou sur des sites internet non vérifiés. En France, les sites officiels des autorités se terminent par «.gouv.fr».

Garde le contact avec tes proches :

- Reste en contact avec ta famille, tes proches ou tes amis. Parle-leur de tes difficultés.
- Si possible, voyage avec des personnes que tu connais et en qui tu as confiance.
- N'accepte pas d'être séparé(e) de ta famille ou de tes proches.



- Garde ton téléphone sur toi. Mémorise le numéro de téléphone d'une personne de confiance et convenez

d'un mot de passe que tu pourras utiliser si jamais tu es en danger et que tu ne peux pas parler librement. **Accepte seulement l'aide des professionnels qui ont un signe distinctif comme un gilet ou une carte :**



- Demande les noms et les informations officielles des organisations et des associations qui t'apportent de l'aide.



- Si tu dois monter dans la voiture d'une personne, prends en photo la plaque d'immatriculation et envoie là à une personne de confiance. Privilégie les transports publics.

- Si tu es hébergé chez quelqu'un en dehors des canaux d'hébergements officiels, demande à voir les informations de cette personne (identité et adresse) et indique-les à un professionnel.



Qui contacter pour obtenir de l'aide ?

Les organisations qui proposent une aide directe aux personnes victimes de traite.



Dispositif Ac.Sé

Propose un hébergement et un accompagnement éloignés géographiquement du lieu de résidence de la personne. Agit comme pôle ressource auprès des professionnels en contact avec des personnes victimes.

L'amicale du Nid

Accompagnement global des personnes en situation de prostitution.

OIM

Propose une aide à la réinsertion aux personnes victimes de traite qui souhaitent rentrer dans leur pays d'origine (se renseigner pour connaître les pays éligibles).

Aux captifs, la libération

Propose un accompagnement auprès des personnes de la rue ou qui vivent de la rue.

Comité contre l'esclavage moderne

Propose un accompagnement social, psychologique et juridique.

Mission d'intervention et de sensibilisation contre la traite des êtres humains

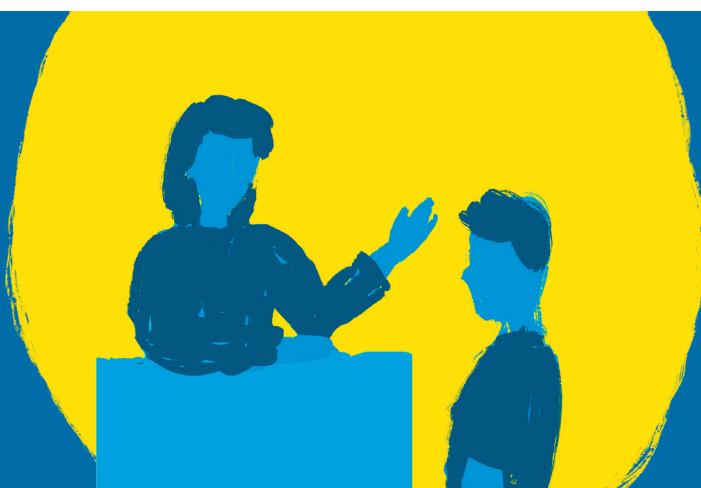
Accompagnement des personnes victimes de proxénétisme et de traite aux fins d'exploitation sexuelle.

Secours catholique Caritas France

Ecoute, accueil, orientation, accompagnement de personnes à risque et de victimes de traite des êtres humains.

L'appart 38

Accueil, écoute, aide à l'insertion de toute personne (majeure ou mineure) en situation ou à risque de prostitution.



Tous types
d'exploitations

BP Boîte Postale 1532, 06099 Nice Cedex 1
Tél. : 04 92 15 10 51 (lundi-vendredi, 9h-18h)
ac.se@association-alc.org
www.acse-alc.org/fr

Provence Alpes
Côte d'Azur
Compétence
nationale

Exploitation
sexuelle

103, rue Lafayette, 75010 Paris
Tél. : 01 42 02 38 22 | www.amicaledunid.org

Compétence
nationale

Tous types
d'exploitations

31, rue du Faubourg Poissonnière, 75009 Paris
Tél. : 01 40 44 06 91
iomparis@iom.int | france.iom.int

Paris
Compétence
nationale

Exploitation
sexuelle

33, avenue Parmentier, 75011 Paris
Tél. : 01 49 23 89 90
siege@captifs.fr | www.captifs.fr

Paris

Tous types
d'exploitations

169 bis Boulevard Auriol, 75013 Paris
Tél. : 01 44 52 88 90
info@ccem.org | www.esclavagemoderne.org

Paris
Compétence
nationale

Exploitation
sexuelle

Accueil et information les vendredis matin,
PAD 2 rue de Suez, 75018 PARIS
contactemist-association.org

Paris

Tous types
d'exploitations

106, rue du Bac, 75007 Paris
Tél. : 06 71 00 69 90

Paris

Exploitation
sexuelle

8, rue du Vieux Temple, 38000 Grenoble
Tél. : 04 76 43 14 06
contactealthea38.org

Grenoble

Qui contacter pour obtenir de l'aide ?

Les organisations qui proposent une aide directe aux personnes victimes de traite (suite).



Relais Urbain d'Échange et de Lutte contre l'Exploitation

Accompagnement social, psychologique et juridique.

Organisation internationale contre l'esclavage moderne

Accompagnement social, psychologique et juridique des personnes en situation de prostitution.

Association Paloma

Association de santé communautaire pour les travailleurs du sexe, prévention des risques, accompagnement social

ARS Antigone

Lutte contre l'exclusion des personnes prostituées.
Assistance aux personnes victimes de la traite des êtres humains.

Collectif ensemble contre la traite

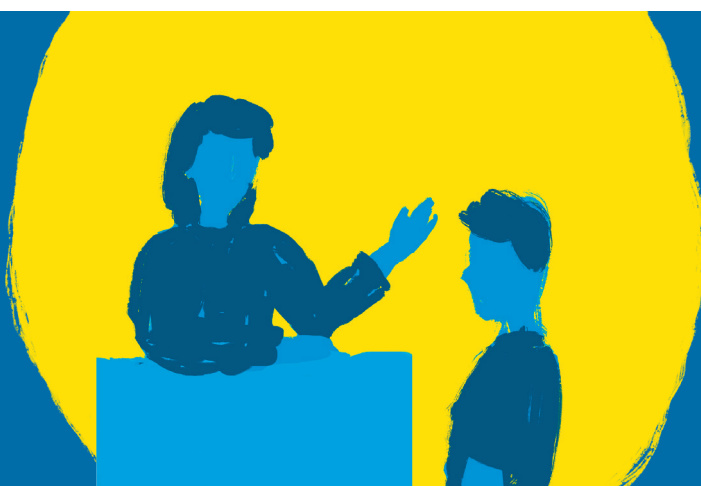
Le collectif est un réseau créé pour une lutte plus efficace contre toutes les formes de ce déni des droits humains. Créé par le Secours Catholique en 2007, il regroupe 28 associations françaises, engagées de façon directe ou indirecte avec les victimes.

Mouvement du Nid

Accompagnement global des personnes en situation de prostitution.

Foyer AFJ

Mise à l'abri, hébergement et accompagnement multidisciplinaire, conseils aux professionnels.



Tous types
d'exploitations

Tél. : 06 59 18 71 66/06 98 39 70 42
ruelle33000@gmail.com
www.associationruelle.org

Bordeaux

Tous types
d'exploitations

61 rue Saint Ferreol, 13001 Marseille
Tél. : 06 64 26 12 24
info@oicem.org | www.oicem.org

Marseille
Compétence
nationale

Exploitation
sexuelle

33, rue Fourré, 44000 Nantes
coordinatrice@paloma-asso.org
www.paloma-asso.org

Nantes

Exploitation
sexuelle

10 rue Mazagran, 54000 Nancy
Tél. : 03 83 26 56 66
antigone@asso-ars.org

Nancy

Tous types
d'exploitations

Tél. 06 71 00 69 90
contre.la.trait@secours-catholique.org
www.contrela traite.org

Paris
Compétence
nationale

Exploitation
sexuelle

Coordination Ile-de-France, 8 avenue
Gambetta, 75020, Paris,
www.mouvementdunid.org

Paris
Compétence
nationale

Exploitation
sexuelle

fj.servicesocial@gmail.com
Tél. : 07 60 73 26 26
www.foyer-afj.fr

Paris

Qui contacter quand on est mineur ?

Les organisations qui proposent une aide directe aux mineurs.



Koutcha

Accompagnement des mineurs victimes de traite.

Eepat France – mission Calais

Accompagnement social et juridique des mineurs non accompagnés et adultes victimes de traite.

Hors la rue

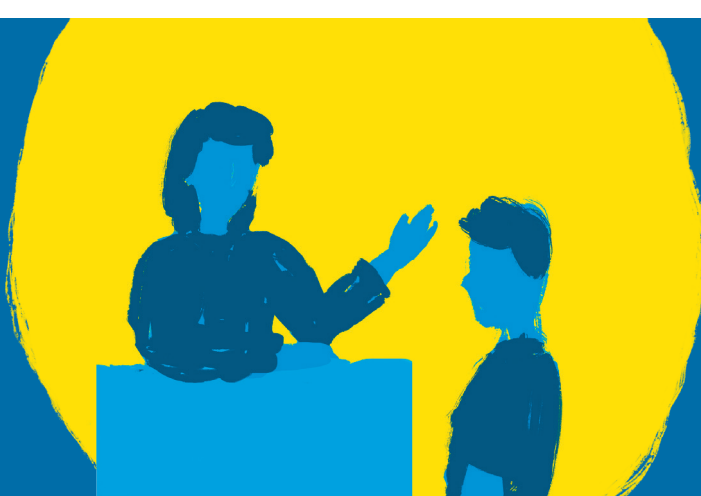
Repère et accompagne les mineurs isolés étrangers en situation d'exploitation.

Numéro enfance en danger (en français ou anglais)

119

Violences contre les femmes (en français)

3919



Tous types
d'exploitations

Tél. : 06 75 78 39 27
contact@koutcha.org

Paris

Tous types
d'exploitations

Tél. : +33 7 53 57 05 34 du lundi au
vendredi, 10h-17h (Whatsapp, langues
: arabe, tigrinya, anglais, français)

Calais

Tous types
d'exploitations

70, rue Douy Delcupe, 93100 Montreuil
Tél. : 01 41 58 14 65 contact@horslarue.org
www.horslarue.org

Paris

