



MINISTÈRE  
DE L'ENSEIGNEMENT  
SUPÉRIEUR  
ET DE LA RECHERCHE

*Liberté  
Égalité  
Fraternité*



# France 2030 : 800 millions d'euros pour soutenir l'excellence universitaire

Les 17 lauréats de la deuxième vague  
de l'appel à projets « Excellences  
sous toutes ses formes »

Dossier de presse

Mardi 12 juillet 2022

[esr.gouv.fr](http://esr.gouv.fr)



Financé par  
l'Union européenne  
NextGenerationEU

**anr**<sup>®</sup>

agence nationale  
de la recherche



# éditos



L'appel à projets «ExcellenceS sous toutes ses formes» vise à reconnaître non pas une excellence mais des excellences. Celles dont font preuve nos établissements d'enseignement supérieur et de recherche dans l'accomplissement de leurs missions de service public au bénéfice de nos étudiantes et de nos étudiants, dès le premier cycle.

Parce qu'il permet de reconnaître la diversité de l'excellence, de prendre en compte les spécificités et les dynamiques territoriales des établissements, de différencier en fonction des réalités et des besoins locaux, des tissus économiques, des stratégies et des politiques de sites, l'appel à projets «ExcellenceS sous toutes ses formes» consacre donc la reconnaissance de la signature territoriale propre à chaque établissement.

Nos excellences sont présentes partout dans nos territoires, de métropole et d'outre-mer. Elles constituent chacune des réponses singulières, mais elles font également réseau.

Si l'appel à projets «ExcellenceS» revendique, avec son «S», la singularité et la pluralité des projets des établissements, les facteurs de réussite sont communs : une bonne organisation du pilotage et de l'évaluation, une analyse pertinente du positionnement, une attention portée à l'articulation entre l'ancrage territorial et le rayonnement international, un fort lien entre sciences et société, une interdisciplinarité revendiquée.

Cette deuxième vague met à l'honneur les enjeux tels que la transition écologique et énergétique et de la santé globale. Elle illustre ainsi le rôle essentiel que jouent nos établissements au sein de la société.

Plus que jamais, nos excellences sont au bénéfice de toutes et tous, des réponses aux grands défis de demain.

**Sylvie Retailleau**

Ministre de l'Enseignement supérieur et de la Recherche



Depuis 2010, la continuité avec laquelle l'État investit dans l'enseignement supérieur et la recherche se confirme et se renforce. France 2030 en est une nouvelle manifestation avec des investissements conséquents pour répondre aux grands défis de notre temps qu'ils soient écologiques, démographiques, économiques, technologiques, industriels ou sociaux. Et, au cœur de cet ambitieux plan initié par l'État se trouve l'innovation.

Avec les premières générations des programmes d'investissements d'avenir, nous avons structuré notre écosystème d'enseignement supérieur pour « former ceux qui déplaceront les frontières de la connaissance » comme le recommandait en 2010 le rapport Juppé-Rocard, et pour attirer ou garder les meilleurs talents.

Avec France 2030, l'État se donne pour mission d'accélérer l'attractivité des établissements d'enseignement supérieur pour positionner la France en leader : un écosystème de la recherche et de l'innovation bien ancré localement, doté d'une signature de site reconnue et permettant, via la deeptech, l'émergence de champions économiques français sur la scène internationale; des étudiants accompagnés à chaque étape de leur projet professionnel pour libérer tout leur potentiel; ou encore un rayonnement de la pensée scientifique française dans les différents forums internationaux pour peser dans les enceintes de décision.

ExcellencES permet d'accompagner financièrement les établissements d'enseignement supérieur, porteurs d'un projet de transformation ambitieux à l'échelle de leur site, dans la mise en œuvre de leur stratégie. L'État affirme ainsi plus que jamais le rôle essentiel que jouent les établissements d'enseignement supérieur et de recherche au sein de leurs territoires.

**Bruno Bonnell**

Secrétaire général pour l'investissement

# Les ambitions de l'appel à projets

La diversité des territoires, des acteurs, qu'ils soient universités ou grandes écoles, constituent la richesse de l'enseignement supérieur et de la recherche français et justifie le «S» que l'État revendique sur l'objectif d'ExcellenceS.

Doté de 800 millions d'euros, l'appel à projets «**ExcellenceS sous toutes ses formes**» vise à reconnaître l'excellence dans cette diversité et à accompagner les établissements d'enseignement supérieur et de recherche porteurs d'un projet de transformation ambitieux à l'échelle de leur site, dans la mise en œuvre de leur stratégie propre, élaborée à partir de leur dynamique territoriale et de leurs besoins spécifiques.

Il accompagne ainsi la différenciation entre établissements d'enseignement supérieur en reconnaissant davantage leur diversité dans l'accomplissement des missions que leur fixe la Loi, et en les aidant à atteindre, dans leur(s) domaine(s) d'excellence, les meilleurs standards internationaux.

L'appel à projets vise ainsi à reconnaître une recherche d'excellence en matière :

- de formation;
- d'action territoriale;
- européenne et internationale;
- d'innovation et d'impact sur l'économie et la société au sens large;
- de recherche;
- de ressources humaines;
- de vie étudiante
- de culture et de culture scientifique et technique.

Cet appel permet donc d'affirmer une identité et un label forts des établissements et des sites universitaires. Il renforce ainsi leur attractivité aux niveaux national et international.

# Une convergence autour d'enjeux communs



13  
projets

Transition écologique  
et climat



3  
projets

Santé globale



5  
projets

Innovation et lien avec  
le monde socio-économique



12  
projets

Innovation pédagogique  
et interdisciplinarité



8  
projets

Structuration institutionnelle



4  
projets

Culture, science et société



3  
projets

Alliances européennes

# Projets ExcellenceS

## Vagues 1 et 2

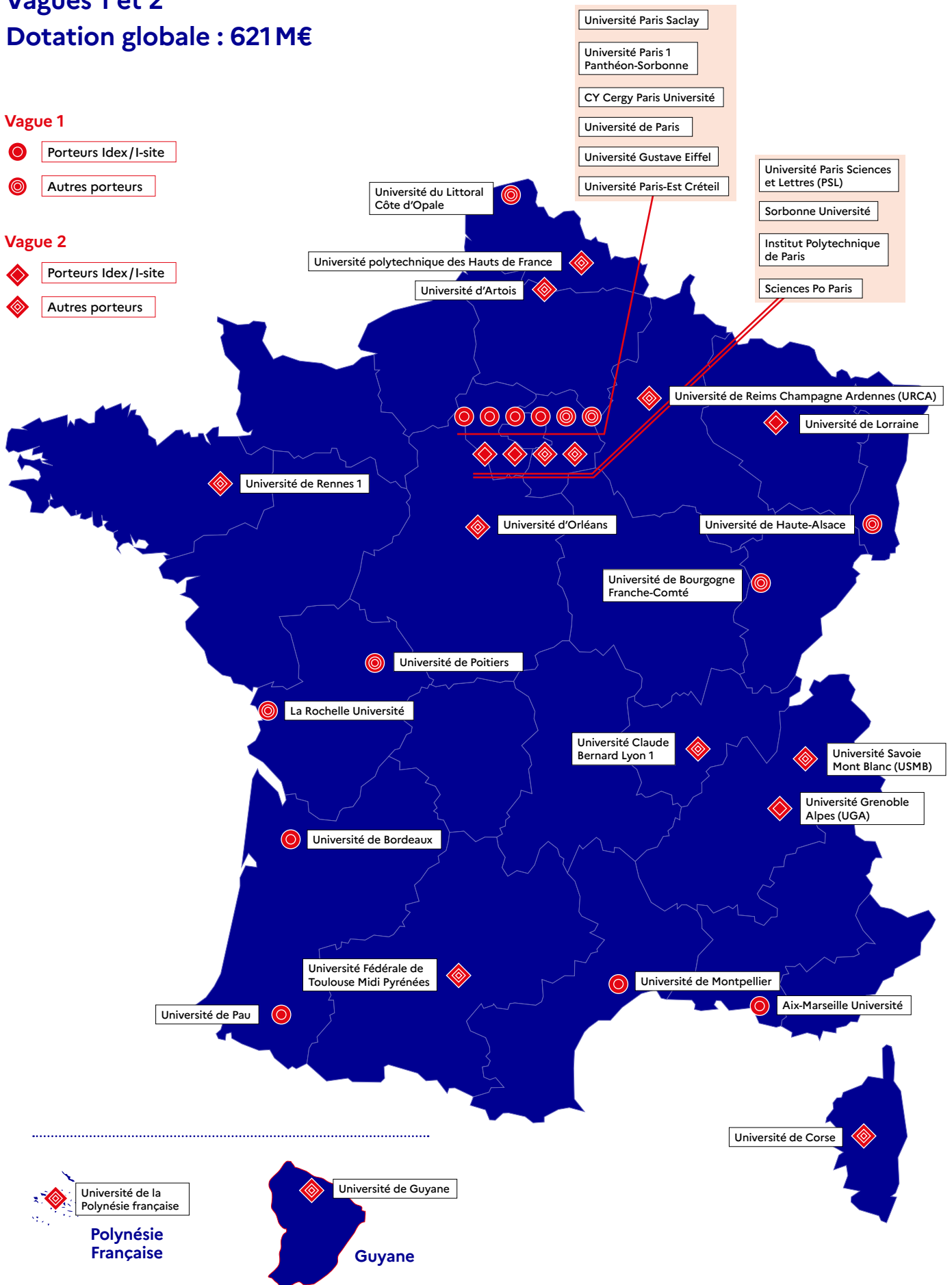
Dotation globale : 621 M€

### Vague 1

- Porteurs Idex/I-site
- Autres porteurs

### Vague 2

- Porteurs Idex/I-site
- Autres porteurs



# Les 17 projets lauréats

## Deux projets ultramarins

Les territoires ultramarins sont de formidables territoires d'innovation et de créativité. Pour préserver leurs spécificités et répondre aux défis écologiques et économiques qu'ils se sont fixés, il est important de soutenir leurs projets de transformation. Deux projets ultramarins font ainsi partis de cette deuxième vague de sélection.

### Université de Guyane

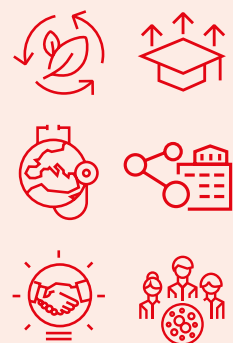
AIBSI - Institut amazonien de la biodiversité et du développement durable

14,1 M€

#### Construire un modèle amazonien autour de la biodiversité et de l'innovation durable

Avec la création d'un Institut amazonien de la biodiversité et du développement durable, l'ambition de l'Université de Guyane va réunir tous les acteurs de l'innovation pour créer une véritable identité de site autour de la biodiversité et de l'innovation durable en Amazonie.

En adoptant une approche intégrée de la recherche et de l'innovation au travers de projets de recherches interdisciplinaires, le projet jouera, à l'interface entre le monde académique et le monde socio-économique, un rôle de catalyseur des dynamiques territoriales, tendu vers un modèle amazonien de développement humain et de croissance économique verte, qui préserve l'immense biodiversité locale.



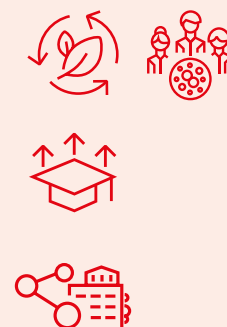
### Université de la Polynésie française

NĀRUA - Insularité et formation en Polynésie française, un défi transformant

11,1 M€

#### Réinventer l'enseignement supérieur dans le territoire pacifique multi-insulaire

L'Université de la Polynésie française entend réinventer de façon ambitieuse l'enseignement de premier cycle, en cohérence avec les secteurs-clés de l'économie polynésienne. Elle souhaite également assumer son rôle d'institution francophone structurant les relations avec les régions clés de la zone Pacifique (Hawaii, Nouvelle-Zélande, Australie) et promouvoir les langues et cultures polynésiennes. Cette approche inclura la formation tout au long de la vie, grâce à une formation basée sur la recherche et adaptée aux besoins des cadres publics et privés. NĀRUA mettra ainsi l'expertise de l'université au service des décideurs polynésiens, mais aussi de tout territoire concerné par l'insularité, l'éloignement ou les questions de développement durable.





## Université polytechnique des Hauts-de-France

EURO-TELL - Nouveau modèle européen d'apprentissage expérientiel fondé sur la transition

11 M€

### Des graduate schools pour répondre aux enjeux sociétaux autour de trois hubs thématiques

Pour répondre aux défis de la transition en s'appuyant sur les expertises des acteurs du territoire, l'Université Polytechnique des Hauts-de-France propose de constituer trois graduate schools interdisciplinaires européennes de la transition, auxquels sont rattachées trois graduate schools interdisciplinaires européennes (vieillesse et handicap; villes, territoires et mobilités intelligentes; industrie du futur à impact positif sur l'environnement et l'humanité) et un Think-to-Do-Lab inspiré du modèle des think tanks. Des masters et doctorats à forte valence scientifique, professionnelle et européenne seront développés dans les graduate schools.



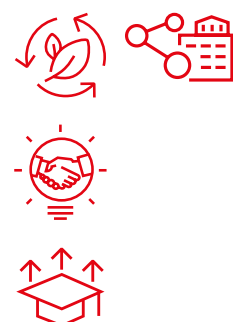
## Université de Reims Champagne Ardennes (URCA)

EXEBIO - Excellence en bioéconomie durable

21,7 M€

### La bioéconomie comme moteur de la recherche et pour le territoire

L'ambition du projet EXEBIO est que soit reconnue l'excellence de l'Université de Reims Champagne-Ardenne (URCA) et de son environnement académique et territorial dans la recherche et la formation en bioéconomie à l'échelle nationale et internationale. EXEBIO est fondé sur la création d'un Institut International en Bioéconomie Durable, qui porte une politique pionnière d'organisation et de structuration de la recherche en bioéconomie. Le projet s'articule autour de 3 axes prioritaires : une politique ambitieuse pour une recherche d'excellence, une graduate school européenne visant une formation de haut niveau, ancrée sur la recherche et connectée au monde socio-économique, et un partenariat avec le monde industriel pour une véritable politique d'innovation autour de la bioéconomie.



## Université Grenoble Alpes (UGA)

GATES - Attractivité et ExcellenceS à l'Université Grenoble Alpes

27,6 M€

### Renforcer l'attractivité en recherche, en sciences humaines et sociales et en premier cycle

L'Université Grenoble Alpes (UGA) vise à renforcer sa visibilité, son attractivité et sa signature de site en recherche et formation, autour de trois axes principaux :

1. Accroître l'attractivité internationale en recherche, en s'appuyant sur des infrastructures de recherche exceptionnelles (grands instruments internationaux, Maison de la création et de l'innovation) pour accélérer le développement de collaborations de recherche suivies avec des réseaux de partenaires internationaux;
2. Installer l'UGA comme une institution pionnière en matière d'approche par les données et développer la visibilité et l'attractivité des sciences humaines et sociales;
3. Créer une offre de premier cycle attractive, différenciée et personnalisée, adaptée à la diversité des besoins de nos étudiants, avec d'une part, des cursus qui les préparent à une entrée sur le marché du travail et, d'autre part des cursus les orientant vers des études longues, fortement appuyées sur la recherche.



## Université de Rennes 1

IRIS-E - Recherches interdisciplinaires et solutions innovantes pour la transition environnementale

21,4 M€

### L'interdisciplinarité et l'innovation comme moteurs de la transition environnementale

Le projet IRIS-E a pour ambition de développer des solutions innovantes pour faire évoluer les équilibres entre nos activités de production et notre environnement, afin de contribuer à la soutenabilité des ressources, à la protection des écosystèmes et à la préservation de la santé humaine. Il s'appuiera sur l'accroissement des données disponibles, le développement des capacités de modélisation pour visualiser les interdépendances humain-nature, co-construire des méthodes de production innovantes (agroécologie, éco-conception des matériaux) et proposer des actions pertinentes articulant politiques publiques, normes juridiques, incitations économiques et approches participatives. Une telle ambition suppose une transformation profonde des pratiques, centrée sur l'interdisciplinarité et les sciences participatives.



## Université de Lorraine

LUE E&T - Lorraine Université d'excellence pour l'éducation et les territoires

15,6 M€

### La transformation du premier cycle universitaire et un nouveau modèle de relation avec les territoires

L'université Lorraine Université d'excellence (LUE) et ses partenaires renforceront à travers ce projet leur signature, définie autour de six défis sociétaux, en agissant à la fois en interne sur la formation des étudiants, et en externe sur le lien avec les territoires. En interne, chaque étudiant de licence sur tous les territoires de l'université pourra être sensibilisé à l'entrepreneuriat, à la recherche de manière précoce, et obligatoirement aux objectifs de développement durable portés par LUE. En externe, la mise en place d'une conférence universitaire territoriale qui rassemble la région Grand Est, le rectorat, deux métropoles, quatre départements et onze collectivités territoriales, propose un nouveau modèle d'ancrage territorial, au service d'une excellence reconnue au niveau international.



## Université d'Artois

MAIA - Maîtriser les applications de l'intelligence artificielle

10,9 M€

### Expliquer et faire accepter l'intelligence artificielle

L'alliance A2U, qui regroupe trois universités pluridisciplinaires, vise à développer des solutions de recherche originales et génériques pour faire avancer l'explicabilité formelle et l'acceptabilité sociétale de l'intelligence artificielle, avec un focus sur trois domaines importants pour la région Hauts-de-France : la santé, la chimie et l'environnement. L'ambition est de renforcer encore l'excellence et l'attractivité des recherches et formations de l'université dans le domaine de l'intelligence artificielle et de ses applications, ce sujet multidisciplinaire devenant ainsi une thématique phare de l'alliance A2U.



## Université d'Orléans

MINERVE - Renforcer une démarche de recherche et de formation intégrative pour répondre aux enjeux sociétaux et économiques internationaux

13,8 M€

### Un programme gradué ambitieux pour structurer les sciences

L'Université d'Orléans prévoit de construire deux pôles thématiques, l'un en sciences et technologies augmentées par les data sciences, l'autre en sciences du sport, de la rééducation et des activités physiques. Avec des programmes modulaires et interdisciplinaires en 1<sup>er</sup> et 2<sup>e</sup> cycles, elle a pour ambition de développer un nouveau modèle de programme gradué d'excellence, conciliant ancrage territorial et internationalisation, pour favoriser l'émergence d'une génération de scientifiques capables d'innover.



## Université Paris Sciences et Lettres (PSL)

ONEPSL IMPACT - De l'excellence académique à l'impact sociétal

23,9 M€

### Transformer l'offre de formation et la relation avec les anciens étudiants

L'ambition de l'Université Paris Sciences et Lettres (PSL) est de permettre à ses étudiants de combiner excellence académique et impact, afin de les préparer à devenir acteurs du changement. Elle souhaite pour cela transformer l'offre de formation et la relation avec les anciens étudiants. Elle proposera davantage de formes d'apprentissage par l'expérience et les projets, de formations immergées dans la recherche et une plus grande transdisciplinarité dès le niveau licence. Elle impliquera ses alumni dans l'enseignement, les stages et de multiples autres actions de formation ou de recherche avec les étudiants de premier et deuxième cycle de PSL. Ses diplômés bénéficieront notamment d'une inscription à vie à PSL et auront accès à une offre de formation continue sur mesure.



## Université Claude Bernard Lyon 1

SHAPE-MED - Structuration d'une approche « une seule santé » pour la médecine personnalisée à Lyon

28,1 M€

### Créer un hub santé au sein d'une université pluridisciplinaire de recherche intensive

En s'appuyant sur le premier écosystème industriel d'innovation en matière de santé en France et le deuxième plus grand système hospitalier universitaire, l'Université Claude Bernard Lyon 1 et ses partenaires répondent de façon ambitieuse aux défis de la médecine et de la « santé unique » en constituant un hub santé d'excellence, en connectant acteurs publics et privés et en renforçant, par une stratégie RH intégrée, le continuum hôpital-université-recherche. Le Lyon Hub Santé 2030 sera doté d'une gouvernance impliquant tous les acteurs de la recherche et de l'innovation dans une conception intégrée de la recherche. Il bénéficiera d'un partenariat avec le Hub d'Innovation en Santé d'Ottawa.



## Sorbonne Université

SOUND - Sorbonne Université pour un nouvel engagement : déployer la contribution collective aux défis sociétaux

30,7 M€

### Répondre aux défis de trois grandes transitions : société, santé et ressources pour une planète durable

Avec le projet SOUND, Sorbonne Université et ses partenaires souhaitent renforcer leur capacité de contribution collective aux défis de trois grandes transitions : Sociétés, langues et cultures en mutation, Approche globale de la santé, Ressources pour une planète durable.

Le projet comporte pour cela une dimension académique, avec l'appui à des projets de recherche, de formation et d'innovation développés dans la perspective de contribuer aux trois grands programmes, et une dimension institutionnelle, visant à renforcer les interactions avec les partenaires académiques et non académiques, afin de rendre connaissances et résultats largement accessibles.



## Institut Polytechnique de Paris

STEP 2 - Science et Technologie à Polytechnique Paris

27,9 M€

### Un Institut pour répondre aux besoins scientifiques, économiques et sociaux

L'Institut Polytechnique de Paris et ses partenaires projettent de construire un Institut de sciences et de technologies intégré socialement responsable pour répondre aux besoins scientifiques, économiques et sociaux, en se concentrant sur des domaines de recherche à fort impact européen et mondial : l'ingénierie de la santé, les nouveaux matériaux, les technologies numériques, ou encore l'énergie au service du climat.

Le projet comprend 5 initiatives : la création du centre interdisciplinaire Engineering for Health, la création du centre interdisciplinaire IP Paris Materials for Society (nouveaux matériaux), l'initiative IP Paris Future for Computing (technologies numériques), la montée en gamme du centre interdisciplinaire Energy for Climate, et enfin la stratégie d'innovation de l'IP Paris.



## Sciences Po Paris

TIERED - Transformer par l'interdisciplinarité la recherche et l'enseignement face aux défis des démocraties

15,9 M€

### La transdisciplinarité pour produire de nouveaux savoirs

En assumant pleinement sa responsabilité sociale, Sciences Po Paris veut répondre aux défis des transitions environnementale et numérique. L'école souhaite pour cela former les étudiants qui accompagneront demain ces transformations, en installant durablement un dialogue interdisciplinaire entre les sciences humaines et sociales et les autres disciplines scientifiques, et en développant une politique nouvelle de diffusion et de valorisation des savoirs pour irriguer le débat et les politiques publics.

De nouveaux cadres le permettront : le Forum des transformations, la Fabrique des politiques et le Pavillon de l'innovation, et de nouveaux partenariats structurants stimuleront les initiatives sur les défis sociétaux.



## Université Fédérale de Toulouse Midi-Pyrénées

TIRIS - Initiative toulousaine pour un impact de la recherche sur la société

38,3 M€

### Trois défis pour une université intensive de recherche de classe mondiale

Avec TIRIS, l'Université Fédérale de Toulouse Midi-Pyrénées s'engage dans une transformation institutionnelle pour créer une université de recherche intensive de classe mondiale, en s'appuyant sur l'excellence disciplinaire et sur le dialogue interdisciplinaires et inter-sciences (STS et SHS). L'accent est mis sur trois défis sociétaux clés, en phase avec les priorités des secteurs privé et public locaux : la santé et le bien-être; le changement global et son impact sur les sociétés; les transitions durables. Ce faisant, le projet participera au renouvellement des politiques publiques et répondra aux attentes croissantes des jeunes générations.



## Université de Corse

UNITI - Université pour la transformation pour les territoires insulaires méditerranéens

7,1 M€

### Créer un tourism'Lab en industrie culturelle

Le projet UNITI vise à faire de l'Université de Corse le catalyseur des dynamiques territoriales autour de deux axes de développement : les ressources naturelles (avec le développement de plateformes et l'expérimentation de solutions durables de conservation) et les ressources culturelles (avec la création d'un tourism'Lab en industrie culturelle, pour réinventer un rapport au territoire dans ses composantes patrimoniales, culturelles et socio-économiques).

Le projet vise aussi à renforcer la structuration vers la société en lien avec les partenaires locaux et internationaux.



## Université Savoie Mont Blanc (USMB)

USMB SHINE - Stratégie de l'USMB pour un meilleur impact sur l'écosystème et la société

8,7 M€

### Renforcer l'engagement de l'université sur les territoires et contribuer aux transitions environnementales, industrielles et sociétales

Avec le projet USMB SHINE, l'Université Savoie Mont Blanc veut contribuer davantage aux transitions environnementales, industrielles et sociétales autour de 3 axes prioritaires : Interactions Homme - Environnement, Services et Industries du futur, Patrimoine culturel et Sociétés en mutation.

Pour cela, elle entend structurer la recherche et l'enseignement de manière interdisciplinaire, diffuser et en valoriser les connaissances pour accélérer le développement des entreprises et des territoires et constituer des hubs thématiques de recherche et d'enseignement avec l'ensemble des parties prenantes. Elle entend ainsi décloisonner les activités de recherche et de formation et organiser l'animation scientifique et académique dans un esprit d'innovation ouverte.



# Trois vagues d'appel à projets et un processus de sélection par un jury international

L'appel à projet « ExcellenceS sous toutes ses formes » est doté d'une enveloppe de 800 M€. La moitié de cette enveloppe environ sera consacrée aux projets portés par des établissements qui ne sont pas parties prenantes d'une initiative d'excellence labellisée IDEX ou I-SITE. L'autre partie de cette enveloppe sera attribuée à des projets déposés par les porteurs d'une IDEX ou d'une I-SITE.

Compte tenu de l'ambition de transformation à l'échelle de l'établissement et/ou du site, le montant minimum de la subvention France 2030 demandée doit être de 5 M€. Trois vagues de soumission des dossiers sont prévues : la première, close le 20 mai 2021, a vu le dépôt de 35 projets. La seconde vague, close le 1<sup>er</sup> février 2022, a vu le dépôt de 38 projets. La troisième et dernière vague sera lancée ce jour pour une clôture au 30 novembre 2022.

L'évaluation des dossiers proposés est réalisée par un jury international composé de 23 membres et présidé par le professeur Michael Hengartner, président du Conseil des Écoles polytechniques fédérales suisses. Le jury examine les dossiers sur la base des avis de deux rapporteurs désignés en son sein et pour certains dossiers cet examen est complété par une audition avec les porteurs des projets.

Les recommandations du jury sont validées par la Première ministre sur propositions du Comité des écosystèmes d'enseignement, de recherche et d'innovation (CEERI), dont le dernier s'est réuni le 28 juin dernier.

Cet appel à projets est éligible au plan national de relance et de résilience qui s'inscrit plus globalement, au niveau européen, dans le plan de relance NextGenerationEU.

# Annexe

## Liste des lauréats de la seconde vague

IDEX/I-SITE		
Université Grenoble Alpes	GATES	27,6 M€
Université de Lorraine	LUE-E&T	15,6 M€
Université PSL	ONEPSL IMPACT	23,9 M€
Sorbonne Université	SOUND	30,7 M€
<b>Total</b>		<b>98 M€</b>

Autres projets		
Université de Guyane	AIBSI	14,1 M€
Université Polytechnique des Hauts-de-France	Euro-TELL	11 M€
Université de Reims Champagne-Ardenne	EXEBIO	21,7 M€
Université de Rennes 1	IRIS-E	21,4 M€
Université d'Artois	MAIA	10,9 M€
Université d'Orléans	MINERVE	13,8 M€
Université de la Polynésie française	Nārua	11,1 M€
Université Claude Bernard Lyon 1	SHAPE-Med@Lyon	28,1 M€
Institut Polytechnique de Paris	STeP2	27,9 M€
Fondation nationale des sciences politiques	TIERED	15,9 M€
Université Fédérale Toulouse Midi-Pyrénées	TIRIS	38,3 M€
Université de Corse Pasquale Paoli	UNITI	7,1 M€
Université Savoie Mont Blanc	USMB SHINE	8,7 M€
<b>Total</b>		<b>230,6 M€</b>

# Annexe

## Liste des lauréats de la première vague

IDEX/I-SITE		
Aix-Marseille Université	Cisam+	40 M€
Université Paris Saclay	Springboard	32 M€
Université Gustave Eiffel	City-Fab	8,8 M€
CY Université	CY Generations	20,8 M€
Université de Montpellier	ExposUM	23,2 M€
Université de Paris	Fire up	30 M€
Université de Bordeaux	InnovationS	24,4 M€
Université de Pau	Irekia	8,8 M€
<b>Total</b>		<b>188 M€</b>

Autres projets		
Université Paris-Est Créteil	Erasme	21,2 M€
La Rochelle Université	ExcellLR	16 M€
Université du Littoral Côte d'Opale	IFSEA	8,1 M€
Université de Haute-Alsace	Mat-Light 4.0	10,7 M€
Université de Poitiers	UP Squared	16 M€
Université Bourgogne Franche-Comté	Harmi	14 M€
Université Paris 1 Panthéon-Sorbonne	Sorb'Rising	18,4 M€
<b>Total</b>		<b>104,4 M€</b>





# À propos de France 2030

## Le plan d'investissement France 2030 :

- Traduit une double ambition : transformer durablement des secteurs clefs de notre économie (énergie, automobile, aéronautique ou encore espace) par l'innovation technologique, et positionner la France non pas seulement en acteur, mais bien en leader du monde de demain. De la recherche fondamentale, à l'émergence d'une idée jusqu'à la production d'un produit ou service nouveau, France 2030 soutient tout le cycle de vie de l'innovation jusqu'à son industrialisation.
- Est inédit par son ampleur : 54 Md€ seront investis pour que nos entreprises, nos universités, nos organismes de recherche, réussissent pleinement leurs transitions dans ces filières stratégiques. L'enjeu est de leur permettre de répondre de manière compétitive aux défis écologiques et d'attractivité du monde qui vient, et faire émerger les futurs champions de nos filières d'excellence. France 2030 est défini par deux objectifs transversaux consistant à consacrer 50% de ses dépenses à la décarbonation de l'économie, et 50% à des acteurs émergents, porteurs d'innovation sans dépenses défavorables à l'environnement (au sens du principe *Do No Significant Harm*).
- Sera mis en œuvre collectivement : pensé et déployé en concertation avec les acteurs économiques, académiques, locaux et européens pour en déterminer les orientations stratégiques et les actions phares. Les porteurs de projets sont invités à déposer leur dossier via des procédures ouvertes, exigeantes et sélectives pour bénéficier de l'accompagnement de l'État.
- Est piloté par le Secrétariat général pour l'investissement pour le compte du Premier ministre et mis en œuvre par l'Agence de la transition écologique (ADEME), l'Agence nationale de la recherche (ANR), Bpifrance et la Caisse des Dépôts et Consignations (CDC).

Plus d'informations : [france2030.gouv.fr](https://france2030.gouv.fr) | @SGPI\_Avenir



**MINISTÈRE  
DE L'ENSEIGNEMENT  
SUPÉRIEUR  
ET DE LA RECHERCHE**

*Liberté  
Égalité  
Fraternité*



Contacts presse

**Ministère de l'Enseignement supérieur  
et de la Recherche**

01 55 55 82 00

[presse-mesri@recherche.gouv.fr](mailto:presse-mesri@recherche.gouv.fr)

**Secrétariat général pour l'investissement**

01 42 75 64 58

[presse.sgpi@pm.gouv.fr](mailto:presse.sgpi@pm.gouv.fr)

**Agence nationale de la recherche**

01 78 09 80 70

[contactpresse@agencerecherche.fr](mailto:contactpresse@agencerecherche.fr)

[esr.gouv.fr](http://esr.gouv.fr)



Financé par  
l'Union européenne  
NextGenerationEU

**anr**<sup>®</sup>  
agence nationale  
de la recherche