

29 août 2024

**Extension du plateau continental au large de l'archipel de Crozet
et des îles du Prince Édouard : l'Afrique du Sud et la France augmentent
leurs espaces maritimes de près de 350 000 km².**

En 2023, la Commission des limites du plateau continental (CLPC) a publié ses recommandations pour le dossier d'extension déposé par l'Afrique du Sud et la France au large de l'archipel de Crozet et des îles du Prince Édouard, pour une superficie de plus de 350 000 km².

Engagées dans un partenariat fort depuis le dépôt de ce dossier d'extension conjoint en 2009, la France et l'Afrique du Sud expriment leur volonté de poursuivre cette relation privilégiée par une demande révisée d'extension à l'ouest et au nord-ouest de leur plateau continental, comme les y invite la CLPC dans ses recommandations.

Les deux États expriment leur détermination à faire aboutir cette demande conjointe, en vue d'une délimitation commune de leurs espaces maritimes, désormais voisins.

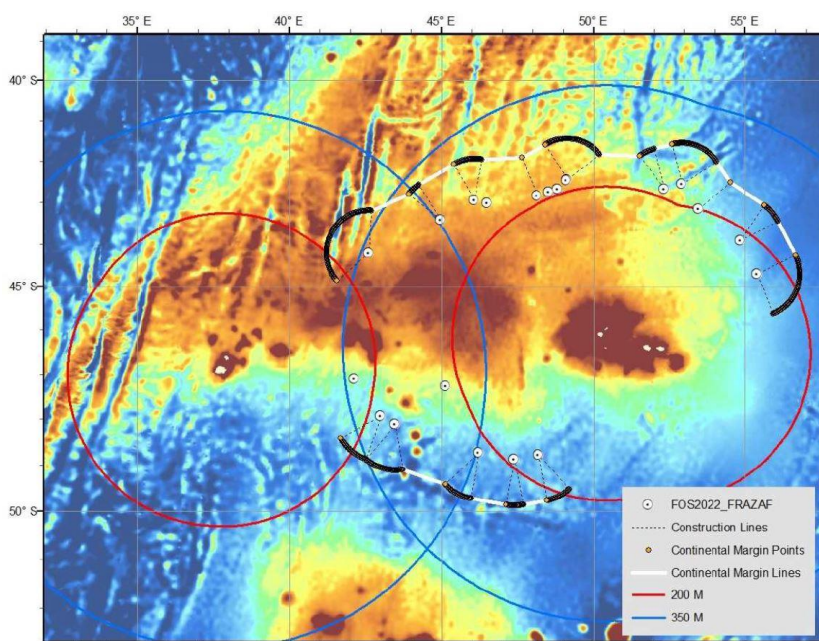


Image 1 : Carte bathymétrique de la région de l'archipel Crozet et des îles du Prince Édouard, illustrant le pied du talus et la limite externe de la marge continentale pour les parties sud et nord-est, validés par la CLPC.

Avec les recommandations de la CLPC du 7 mars 2023, l'Afrique du Sud et la France expriment leur satisfaction de la reconnaissance officielle d'une partie des limites extérieures du plateau continental au large de l'archipel des Crozet et des îles du Prince-Édouard.

Le partenariat fort et continu de la France et de l'Afrique du Sud a conduit à cette reconnaissance d'un plateau continental étendu au large de leurs territoires australs, couvrant une superficie de près de 350 000 km².

Avec ces recommandations, la CLPC :

- approuve les limites extérieures du plateau continental proposées en 2022 par la délégation franco-sud-africaine (FRAZAF) à la CLPC ;
- recommande que les limites extérieures du plateau continental étendu par les deux États côtiers soient définies et publiées sur cette base ;
- recommande aux deux États de présenter une demande révisée pour les parties ouest et nord-ouest de la marge continentale.

L'Afrique du Sud et la France prennent note de l'invitation de la Commission à présenter une demande révisée pour les marges ouest et nord-ouest du plateau continental. Souhaitant poursuivre cette coopération, l'Afrique du Sud et la France s'engagent à :

- à préparer et à déposer, à partir de 2024, une demande d'extension révisée conformément aux recommandations de la CLPC ;
- à procéder ensuite à la délimitation de leurs plateaux continentaux étendus respectifs, conformément aux dispositions de la Convention des Nations Unies sur le droit de la mer (CNUDM).

L'exercice des droits souverains sur ce plateau continental étendu donnera à l'Afrique du Sud et à la France l'occasion de coopérer plus efficacement dans la poursuite de l'objectif commun de protection de l'environnement marin.

Le résultat de cette excellente coopération technique et scientifique entre nos deux délégations inaugure une situation de voisinage sans précédent entre l'Afrique du Sud et la France. Désireuses de poursuivre dans ce même esprit de coopération et d'affirmer leur attachement au droit de la mer, la France et l'Afrique du Sud expriment leur détermination à mener à bien ce projet commun, avec l'objectif final de délimiter leurs espaces maritimes respectifs, désormais voisins.

Résumé des recommandations de la CLCS concernant la soumission partielle conjointe (7 mars 2023) :

https://www.un.org/depts/los/clcs_new/submissions_files/fra40_09/20230307ComSumRecFraZaf.pdf

Les recommandations sont accompagnées d'un corrigendum :

https://www.un.org/depts/los/clcs_new/submissions_files/frazaf34_09/FraZafRecommandationsCorrigendum.pdf

Commission des limites du plateau continental (page d'accueil) :

https://www.un.org/depts/los/clcs_new/clcs_home.htm

EXTRAPLAC : Programme d'extension du plateau continental français : <https://www.extraplac.fr/>

Site internet du Secrétariat général de la mer :

<https://www.info.gouv.fr/organisation/secretariat-general-de-la-mer-sgmer/actualite>

August 29, 2024

Extension of the continental shelf off the Crozet Archipelago and Prince Edward Islands: South Africa and France increase their maritime areas by almost 350,000 km².

In 2023, South Africa and France have obtained from the Commission of the limits of continental shelf (CLCS) the official validation of their submission off Crozet Archipelago and Prince Edward Islands, for an area of more than 350,000 km².

Committed to a strong partnership since the presentation of this joint extension file in 2009, France and South Africa express their desire to continue this privileged relationship by a revised submission to the west and north-west of their continental shelf, as invited by the CLCS.

The two States express their determination to bring this joint submission to a successful conclusion, with a view to the joint delimitation of their maritime areas, which are now neighbours.

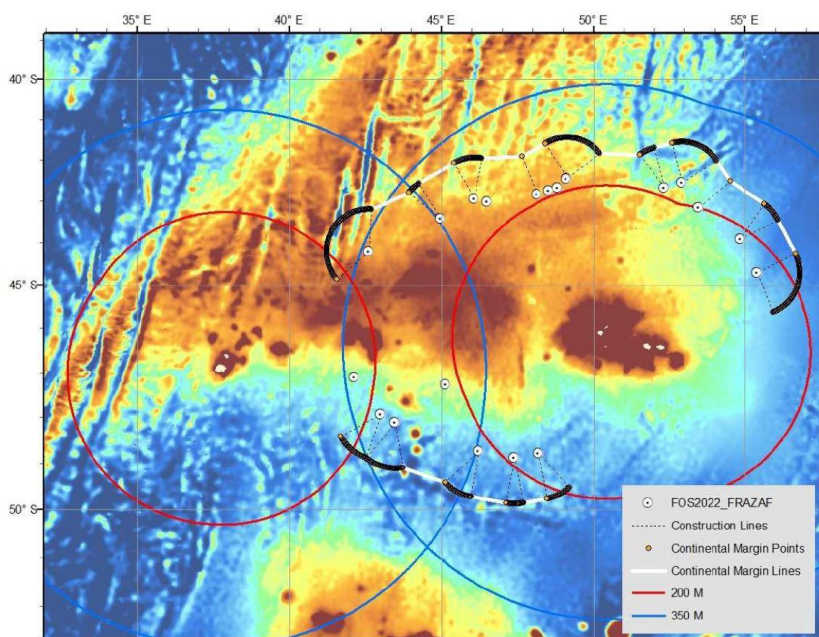


Figure 1: Bathymetric map of the Crozet Archipelago and Prince Edward Islands region, illustrating the foot of the slope and the outer edge of the continental margin for the southern and northeastern parts and validated by the CLCS.

With the recommendations of the CLCS on March 07, 2023, South Africa and France express their satisfaction with the official recognition of part of the outer limits of the continental shelf off the Crozet Archipelago and Prince Edward Islands.

The close and ongoing partnership between France and South Africa has led to this first recognition of an extended continental shelf off their southern territories, covering an area of almost 350,000 km².

With these recommendations, the CLCS :

- approved the version of the outer limits of the continental shelf proposed in 2022 by the French-South African delegation (FRAZAF);
- recommended that the outer limits of the continental shelf extended by the two coastal States be defined and published on this basis;
- recommends that the two States make a revised request for the western and north-western parts of the continental margin.

South Africa and France take note of the Commission's invitation to make a revised submission for the western and north-western margins of the continental shelf. Wishing to continue this cooperation, South Africa and France undertake :

- *to prepare and deposit, from 2024 onwards, a revised extension claim in accordance with the recommendations of the CLCS;*
- *to proceed thereafter with the delimitation of their respective extended continental shelves, in accordance with the provisions of the United Nations Convention on the Law of the Sea (UNCLOS).*

Sovereignty over these new maritime areas will give South Africa and France the opportunity to cooperate more effectively in pursuit of the shared objective of protecting the marine environment.

The outcome of this excellent technical and scientific cooperation between our two delegations inaugurates an unprecedented neighbourly situation between South Africa and France. Wishing to continue in this same spirit of cooperation and to affirm their attachment to the Law of the Sea, France and South Africa express their determination to bring this joint project to a successful conclusion, with the ultimate aim of delimiting their respective maritime areas, which are now neighbors.

Summary of recommendations of the CLCS in regard to the partial joint submission (7 March 2023) :

https://www.un.org/depts/los/clcs_new/submissions_files/fra40_09/20230307ComSumRecFraZaf.pdf

Recommendations are accompanied by a corrigendum:

https://www.un.org/depts/los/clcs_new/submissions_files/frazaf34_09/FraZafRecommendationsCorrigendum.pdf

Commission on the Limits of the Continental Shelf (home page) :

https://www.un.org/depts/los/clcs_new/clcs_home.htm

EXTRAPLAC : French continental shelf extension program.

<https://www.extraplac.fr/>

<https://www.info.gouv.fr/organisation/secretariat-general-de-la-mer-sgmer/actualite>